



**RAPPORT STATISTIQUE ANNUEL DES ACTIVITES DES SERVICES MEDICAUX ET MEDICO-
TECHNIQUES DE L'HOPITAL CENTRAL DE YAOUNDE**

ANNEE 2024

*Service des Informations Sanitaires
et de la Surveillance Epidémiologique, Janvier 2025*

I- PRÉSENTATION DE L'HÔPITAL CENTRAL DE YAOUNDÉ

Créé en 1933, l'Hôpital Central de Yaoundé est un établissement public, à caractère hospitalo-universitaire de 2^{ème} catégorie et une Direction du Ministère de la Santé Publique. Son organisation et son fonctionnement sont régies par le Décret N°68/DF/419 du 15 octobre 1968. Il concentre des compétences, des techniques et des services spécialisés que n'offrent systématiquement pas les autres structures hospitalières de même niveau et par conséquent leur sert de référent.

Les activités se déploient à travers de grandes structures opérationnelles dénommées « Pavillons » regroupant chacun des services de spécialités apparentées. L'hôpital dispose ainsi, de 10 pavillons médicotéchniques et 01 Unité administrative et financière.

La capacité théorique d'accueil en hospitalisation est de 500 lits, mais ce nombre a varié au cours de l'année 2024 pour n'être que de 366 lits.

I- Résumé statistique illustrant les activités des services médicaux et médico-techniques au 31 décembre 2024.

L'année 2024 s'est déroulée dans un contexte sanitaire de pleine sérénité à l'Hôpital Central de Yaoundé, comme nous illustrent les statistiques suivantes au 31 Décembre 2024, comparées à celles de l'année 2023.

En 2024,

- ⇒ **La capacité effective** d'accueil en hospitalisation de l'Hôpital Central de Yaoundé a été de **366** lits. En 2023, cette capacité d'accueil en hospitalisation était de **361** lits, soit une légère hausse de **5** lits en valeur absolue pour un taux progressif de **1,41%** en valeur relative.
- ⇒ **La fréquentation** à l'Hôpital Central de Yaoundé pour toutes les spécialités médico-chirurgicales a été de **218 524** contre **197 3631** patients en 2023, soit une augmentation de **20 893** points en valeur absolue pour un taux d'accroissement significatif de **10,57%** en valeur relative.
- ⇒ **Les urgences** ont accueilli **15 632** patients contre **12 123** patients en 2023, soit une augmentation significative de **3 509** patients, pour un taux progressif de **28,9%**.

La répartition de ces cas dans nos services d'urgence a été la suivante :

- **5 206** contre **4 032** en 2023 aux Urgences Médicales (SAU);
 - **4 066** contre **4 024** en 2023 aux Urgences Chirurgicales ;
 - **5 542** contre **4 973** en 2023 aux Urgences Obstétricales.
 - **818** en Néonatalogie
- ⇒ **En hospitalisation**, **16 521** patients ont été admis en **2024** contre **15 187** en 2023, soit une augmentation de **1 334** hospitalisations en valeur absolue, pour un taux progressif de **9%**.
 - ⇒ **Le taux d'occupation de lits** a augmenté et est de **61,72%** en **2024** contre à **49,45%** en **2023**, soit une hausse de **12,27** point pour un taux progressif de **24,82%**.

- ⇒ **La durée moyenne de séjour** en hospitalisation a légèrement baissé passant de **4,29 jours** (2023) à **4,16 jours** (2024) pour un taux régressif de **3%**.
- ⇒ **Le taux de mortalité** en hospitalisation est également en légère baisse de **0,11 point** passant de **7,08 %** (2023) à **6,97%** (2024), soit un taux régressif de **1,5%** ;
- ⇒ **La maternité principale** a effectué **1 751** accouchements pour **1 644 naissances vivantes** contre **2 046** accouchements pour **1 902 naissances vivantes** en 2023. Nous observons une baisse en valeur absolue de **295** accouchements et de **258 naissances vivantes** par rapport à 2023, pour une régression respective en valeur relative de **14,42%** et **13,56%**.
- ⇒ **Au niveau des blocs opératoires**, **2 556** interventions chirurgicales ont été effectuées en **2024** contre **2 959** en 2023, soit une baisse en valeur absolue de **393** interventions pour un taux régressif de **13,26%**. Ces interventions chirurgicales sont réparties dans les blocs ainsi qu'il suit :
 - ✓ **BORE** → **905** en **2024** contre **1009** en **2023**, soit une baisse de **104** interventions pour un taux régressif de **10,31%**
 - ✓ **BUC** → **811** en **2024** contre **918** en **2023**, soit une baisse de **107** interventions pour un taux régressif de **11,66%**
 - ✓ **Bloc Maternité** → **850** en **2024** contre **1019** en **2023**, soit une baisse de **169** interventions pour un taux régressif de **16,58%**.
- ⇒ **Les taux de décès maternels et morti-naissances** bien que restants élevés, ont néanmoins significativement baissé en 2024 par rapport à **2023**. En effet, ces taux sont passés à **1642,34** décès maternels **pour 100 000 naissances vivantes** en **2024** (**27 décès maternels**) contre **1682,44** décès maternels **pour 100 000 naissances vivantes** en 2023 (**32 décès maternels**), soit une baisse de **2%** en valeur relative. Les morti-naissances quant à elles sont passées à **128,35** morti-naissances **pour 1000 naissances vivantes** en **2024** (**211 morti-naissance**) contre **114,09** morti-naissances **pour 1000 naissances vivantes** en 2023, soit une hausse de **11%** en valeur relative.

NB : Les malades référés, souvent tardivement, alourdissent ces statistiques. Seuls **03 cas** sur les **27** décès maternels étaient suivis à l'Hôpital Central de Yaoundé, les autres étant référés. Il faut noter que **369** patientes avaient été référées après des séjours dans d'autres structures sanitaires.

Relevons aussi **235** cas d'avortements criminels.

Par ailleurs, nous remarquons une forte sollicitation en termes de césariennes : **619 césariennes sur 1751 accouchements, soit 35,3%** d'accouchement par césarienne.

⇒ **A la morgue,**

- ✓ **3 017** Corps ont été admis dont
 - **155** corps pour traitement et enlèvement immédiat.
- ✓ **1 495 levées** ont été effectuées pour un **séjour moyen de 28,49%** et un **taux d'occupation de boxes de 124,16%**
- ✓ **161** corps sous réquisition ;
- ✓ **90** corps abandonnés inhumés pour un séjour cumulé de **22 487** jours.

⇒ Les **laboratoires** de l'HCY ont réalisé au total **107 402** examens en **2024** contre **115 995** examens en 2023, soit une baisse de **7,41%** en valeur relative. répartis comme suit :

- ✓ **82 350** examens au Laboratoire Central, contre **82 307** en 2023, soit une stagnation quasi parfaite. Ces chiffres sont largement en deçà des capacités de notre laboratoire, surtout par rapport à l'investissement mis en place et les ressources humaines mises à disposition, alors que l'hôpital a reçu plus de **plus de 200 000** patients dans le même temps ;
- ✓ **18 913** examens au laboratoire de l'Hôpital de Jour, contre **21 585** en 2023, soit une régression de **12,38%** ;
- ✓ **6 011** au laboratoire du CNO contre **11 235** en 2023, mais il faut noter que contrairement à 2023, les glycémies faites aux patients à l'entrée n'ont pas été prise en compte en **2024**;
- ✓ **128** examens réalisés en anatomo-pathologie contre 102 en 2023, soit un taux progressif de **25,49%**.

⇒ **Le Service de Radiologie et d'imagerie médicale** a réalisé au total **19 512 examens** en **2024** contre **14 038** examens faits en **2023**, soit une augmentation significative de **5 474 examens** pour un taux progressif de **39%**. Ces examens sont repartis en **2024** ainsi qu'il suit :

- ✓ **9 146** Radios standard contre **4 825 en 2023**, soit du simple au plus du double pour un taux progressif de **89,6%**
- ✓ **3 731** scanners contre **3 893 en 2023**, soit une augmentation de **838** scanners, pour un taux progressif de **21,53%**
- ✓ **5 013** Echographies contre **4 814 en 2023**, soit une augmentation de **199** Echographies, pour un taux progressif de **4,13%**
- ✓ **467** Doppler contre **427 en 2023**, soit une augmentation de **20** Doppler, pour un taux progressif de **9,37%**
- ✓ **83** examens spéciaux contre **79 en 2023**, soit une augmentation de **4** Examens spéciaux, pour un taux progressif de **5 %**
- ✓ **72** Mamo/Pano. Ces examens n'étaient pas disponibles en 2023.

⇒ La **banque de sang**, unique certifiée en Afrique Centrale et de l'Ouest, a collecté au total **6 224 poches** de sang en **2024**, contre **8 221** en **2023**, soit une baisse significative de **1 997 poches** en valeur absolue pour un taux régressif de **24,29%** en valeur relative.

✓ **488 poches** ont été détruites en **2024** soit **7,8%** contre **1 046 poches** en **2023**, soit **12,7%**. **Le taux de destruction a ainsi baissé de 38,58% en 2024.**

✓ **Les raisons de ces destructions sont réparties comme suit :**

- ✓ **137 (28%)** pour Infections ;
- ✓ **99 (20,19%)** ; pour volume insuffisant ;
- ✓ **86 (17,57%)** pour péremption ;
- ✓ **62 (12,64%)** pour caillots ;
- ✓ **10 (2,14%)** pour rupture de chaîne de froid ;
- ✓ **3 (0,69%)** pour hémolyse ;
- ✓ **91 (18,71%)** pour autres raisons.

⇒ **5 926** poches de sang haute sécurité ont été servies en **2024** contre **7 102** en 2023 dont :

✓ **3 780** poches servies en interne (**918** à la maternité, **947** en médecine interne, **1142** en chirurgie, **89** en pédiatrie et **106** en réanimation) et **862** à d'autres formations sanitaires de la ville de Yaoundé.

Le manque à gagner s'élève à un montant de **297 227 180 FCA** contre **280 452 511 FCFA** en 2023 réparti comme suit :

- ❖ **Les réductions accordées → 299 cas** pour un montant de **70 577 680 FCFA**, dont **36 112 250 FCFA** pour les services d'hospitalisation et **34 465 450 FCFA** pour la morgue;
 - ❖ **Les réductions d'iagerie → 240 patients** pour un coût de **15 600 000 FCFA**
 - ❖ **Les poches de sang détruites → 488 poches** pour un montant de **26 352 000 FCFA** ;
 - ❖ **Les Corps abandonnés → 90 corps** inhumés pour **22 487** jours cumulés, correspondant à un montant de **159 409 000 FCFA**, en perte sèche ; 39 corps en attente pour 3 504 jours, soit un montant de **25 288 500 FCFA**, possible perte sèche en début 2025.
- Dettes à recouvrer au 31 décembre 2024 : 50 990 350 FCFA**
- ❖ **La prise en charge du personnel MINSANTE → 270 cas** pour un montant de **18 375 500 FCFA**;
 - ❖ **Les patients ayant pris des engagements** au niveau du service de recouvrement, en attente de paiement d'un montant de **11 958 015 FCFA** ;
 - ❖ **Factures adressées au MINSANTE pour les patients insolubles : 24 250 880 FCFA** dont **10 649 560 FCFA** pour les accouchées et **13 601 320 FCFA** pour les autres patients.

II- LES INDICATEURS DE PERFORMANCE SUIVIS ET ÉVALUÉS

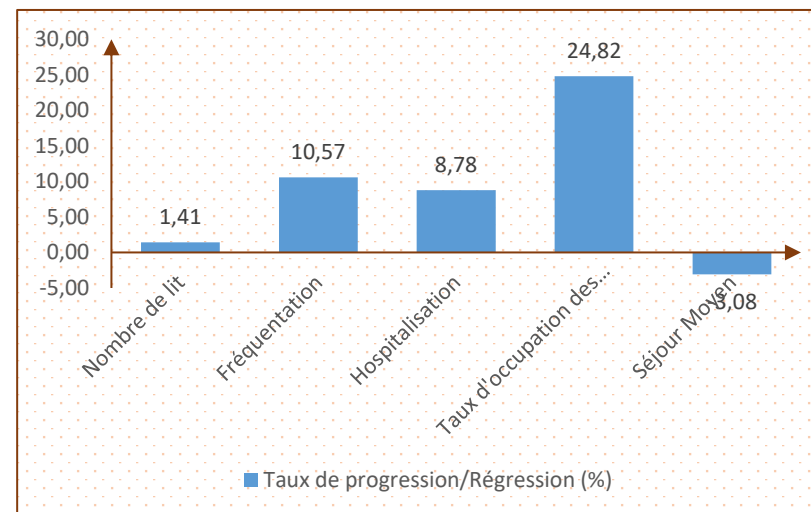
Les principaux indicateurs de performance suivie et évalués sont :

- La Capacité d'accueil ;
- Le nombre total de malades accueillis à l'hôpital (fréquentation) ;
- Le nombre total de malade hospitalisés ;
- Le taux d'occupation des lits ;
- Le séjour moyen ;
- Le taux de décès global ;
- Le nombre total d'interventions chirurgicales pratiquées ;
- Le nombre total de décès constatés dans les différents services.

NB : Comme pour la partie « Résumé », la présentation des données est faite de façon comparée entre l'année 2024 et l'année 2023

Tableau 1 : Evaluation comparative des indicateurs de performance d'accueil

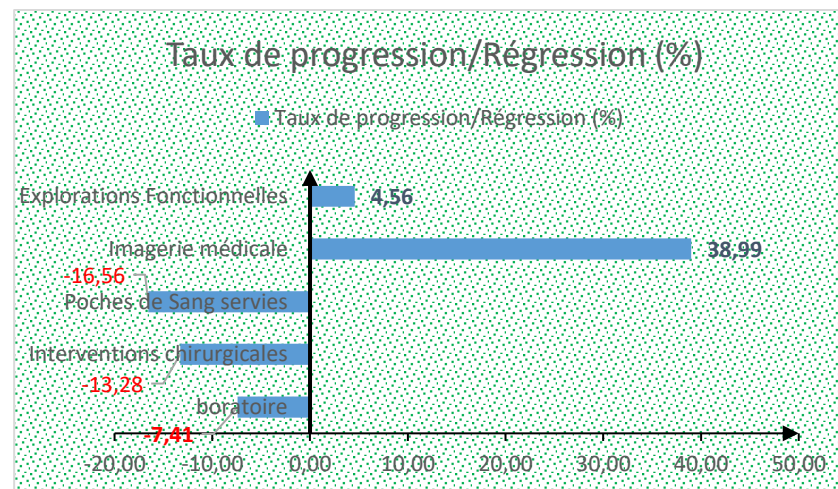
Indicateurs	Année 2023	Année 2024	Ecart	Taux de progression/Régression (%)
Nombre de lit	361	366	5	1,41
Fréquentation	197 631	218 524	20 893	10,57
Hospitalisation	15 187	16 521	1 334	8,78
Taux d'occupation des lits	49,45	61,72	1 2,3	24,82
Séjour Moyen	4,29	4,16	-0,1	-3,08



Nous notons une amélioration dans l'ensemble de ces indicateurs avec un point d'orgue sur la fréquentation (10,57) et l'admission en hospitalisation (8,78%) eu égard aux reformes tarifaires opérées cette année.

Tableau 2 : Evaluation comparative des indicateurs de performance des diagnostics et du sang servi

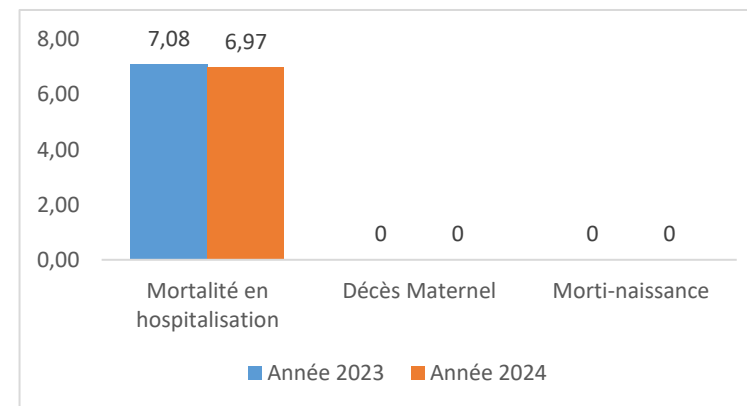
Indicateurs	Année 2023	Année 2024	Ecart	Taux de progression/Régression (%)
boratoire	115 995	107 402	-8 593	-7,41
Interventions chirurgicales	2 959	2 566	-393	-13,28
Poches de Sang servies	7 102	5 926	-1 176	-16,56
Imagerie médicale	14 038	19 512	5 474	38,99
Explorations Fonctionnelles	4 021	4 213	192	4,56



Exceptions faites des indicateurs sur l'imagerie (39%) et les explorations fonctionnelles de cardiologie (5%), les autres indicateurs sont à la baisse en 2024 par rapport à 2023.

Tableau 3 : Evaluation comparative des indicateurs de performance des ratios de mortalité

Indicateurs	Année 2023	Année 2024	Ecart	Taux de progression/Régression (%)
Mortalité en hospitalisation	7,08	6,97	-0,11	-2
Décès Maternel	1682,4/c.mil.n.v	1642,3/c.mil.n.v	-440,05	-26
Morti-naissance	114,05/m.n.v	116,45/m.n.v	2,45	2



Les taux de décès maternels (-26%) et en hospitalisation (-2%) ont baissé en 2024 par rapport à 2023, mais le taux de décès maternel reste élevé en raison d'une référence tardive des femmes enceintes en situation d'accouchement par de nombreux Centre de Santé et même souvent certaines Formations Sanitaires de la ville de Yaoundé. Intra-muros nous n'avons connu que deux cas de décès de femmes enceintes.

Tableau 4 : Répartitions de la fréquentation de l'Hôpital par pavillon et par service en 2024 (218 524 patients).

	Service/Mois	Fréquentation
Gynéco-Obstétrique	CPN	1 566
	Autres consultations+urgences	3 976
	Total Maternité	5 542
	Néonatalogie	818
Total		6 360
Chirurgie et spécialités	BUC	4 066
	Chirurgie Générale	3 276
	Neurochirurgie	2 158
	Urologie	2 998
	ORL	6 305
	Chirurgie Pédiatrique	1 036
	Ophtalmologie	6 750
	Traumatologie	1 014
	Anesthésie-Réanimation	1 399
Total		29 002
Médecine et spécialités	Rhumatologie	5 300
	Neurologie	5 014
	Cardiologie	4 841
	Gastro	4 090
	Médecine Générale	1 180
	Endocrinologie/Nutritionniste	17 847
	Néphrologie	457

	Urgences Médicales (SAU)	5 206
	Hématologie	1 316
	HDJ consultation	18 047
	HDJ Dermato	2 143
	Gériatrie	779
	Médecine travail	211
	Pneumologie	465
	Oncologie	837
Total		67 633
Médico-Technique	Stomatologie	2 055
	Labo Central	63 325
	Labo HDJ+CV	18 913
	Kinésithérapie	2 173
	Banque de sang	8 478
	Anatomopathologie	128
	Blocs opératoires	2 566
	Addictologie	571
Radiologie	17 220	
Total		115 429
TOTAUX		218 524

Tableau 5 : Répartition des hospitalisations par pavillon et par service en 2024 (16 521 admissions).

Pavillons	Services	nbre de lits	Nombre d'Hopitalisation	Nombre total de jours d'hospitalisation	Taux d'Occupation des lits	Durée moyenne de séjours	Nombre de décès	Taux de décès	Evasion	Indigents	SCAM
Pavillon des Urgences	Urgences Médicales	15	3745	7369	161,60	1,97	383	10,23	1	34	23
	Bloc des urgences chirurgicales	9	3516	5115	186,95	1,45	186	5,29	4	78	3
	Réa Polyvalente	6	179	985	53,99	5,50	98	54,75	0	0	4
Total 1		30	7440	13429	147,25	1,81	667	8,97	5	112	40
Laquintinie IIA et B	Chirurgie générale, viscérale et maxilo-faciale	32	757	6974	71,69	9,21	94	12,42	26	68	40
Leriche	Traumatologie	41	512	5814	46,36	11,36	8	1,56	27	30	91
Neurosciences	Neurochirurgie	15	376	2347	51,47	6,24	11	2,93	1	2	2
Pasteur	Urologie	19	580	4029	68,25	6,95	22	3,79	1	1	19
	Chirurgie infantile	13	357	1782	45,08	4,99	9	2,52	0	1	20
Ophtalmologie	ORL	8	382	2153	88,53	5,64	7	1,83	1	0	7
	Ophtalmologie	4	59	148	12,17	2,51	0	0,00	0	0	0
Total 2		133	3023	23225	57,59	7,68	151	5,00	56	102	179
Maternité	Hospitalisations A & B	62	2008	7942	42,14	3,96	1	0,05	4	0	14
	Néonatalogie	23	606	2641	37,77	4,36	29	4,79	0	0	0
Total 3		85	2614	10581	40,95	4,05	30	1,15	0	0	8

Pavillons	Services	nbre de lits	Nombre d'Hopitalisation	Nombre total de jours d'hospitalisation	Taux d'Occupation des lits	Durée moyenne de séjours	Nombre de décès	Taux de décès	Evasion	Indigents	SCAM
Larrey	Rhumatologie	19	545	3623	63,27	6,65	48	8,81	5	11	70
	Neurologie	5	162	716	48,73	4,42	19	11,73	0	0	0
Médecine Médecine A	Cardiologie-Nephro,Pneumo	19	591	4024	69,98	6,81	55	9,31	14	1	57
Médecine B	Unité PEC COVID-19& Soins intensifs	11	332	2715	81,19	8,18	86	25,90	0	1	11
Médecine interne D	Hématologie	18	550	2017	37,38	3,67	23	4,18	0	0	0
	Gastro-entérologie	7	345	1711	78,53	4,96	44	12,75	0	0	8
Autre Pavillon	Diabétologie	17	451	3372	65,57	7,48	12	2,66	3	3	23
	Gériatrie	9	217	1362	49,77	6,28	16	7,37	0	4	16
	Haut Standing	14	251	2031	47,72	8,09	1	0,40	0	0	0
	Infectiologie	0	0	0	0	0	0	0	0	0	0
Total 4		118	3444	21472	59,65	6,23	304	8,83	22	20	185
Total		366	16 521	68 691	61,72	4,16	1152	6,97	83	234	402

Nous avons enregistré 1152 décès pour un taux de mortalité de 6,97%, en légère baisse par rapport à 2023. Par ailleurs, au service d'accueil et des urgences (SAU), 383 décès ont été enregistrés, soit 33,24% de l'ensemble des décès. Cependant, nous avons noté 576 arrivés décédés, ce qui est exorbitant et nécessite une investigation profonde sous fond d'audit.

III- Statistiques comparatives des indicateurs de performance.

Cette partie est présentée sur trois ans (2022, 2023 et 2024), soutenue par une comparaison des données de 2024 avec celles de 2023.

Tableau 6 : Répartition comparée des lits d'hospitalisation par pavillons et par service de 2022-2024

Pavillons	Services	Nombre de lits			Ecart	Taux de progression/régression (%)
		Année 2022	Année 2023	Année 2024		
Pavillons des Urgences	Urgences Médicales	12	12	15	3	25,00
	Bloc des urgences chirurgicales	10	9	9	0	0,00
	Réa Polyvalente	6	6	6	0	0,00
Total 1		28	27	30	3	11,11
LAQUINTINIE A et B	Chirurgie générale, viscérale et maxilo-faciale	32	32	32	0	0,00
Leriche	Traumatologie	43	42	41	-1	-1,79
Neuroscience	Neurochirurgie	16	15	15	0	0,00
Pasteur	Urologie	27	17	19	2	14,22
	Chirurgie infantile	14	12	13	1	8,33
Ophtalmologie	ORL	8	8	8	0	0,00
	Ophtalmologie	4	4	4	0	0,00
Total 2		144	130	133	3	2,05

Pavillons	Services	Nombre de lits			Ecart	Taux de progression/régression (%)
		Année 2022	Année 2023	Année 2024		
Maternité	Hospitalisations A & B	62	62	62	0	0,00
	Néonatalogie	20	21	23	2	9,52
Total 3		82	83	85	2	2,41
Larrey	Rhumatologie	16	20	19	-1	-5,83
	Neurologie	7	11	5	-6	-56,06
Médecine A	Cardiologie,Nephro,Pneumo	18	19	19	0	-0,44
Médecine B	Unité PEC COVID-19& Soins intensifs	19	14	11	-3	-21,43
Médecine interne D	Hématologie	15	11	18	7	61,36
	Gastro-entérologie	18	7	7	0	2,38
Autres Pavillons	Diabétologie	13	14	17	3	20,83
	Gériatrie	8	8	9	1	12,50
	Haut Standing	14	14	14	0	0,00
	Infectiologie	13	NA	NA	NA	NA
Total 4		141	120	118	-2	-1,32
Totaux		395	361	366	5	1,41

Tableau 7 : Répartition des patients accueillis dans les différents secteurs en 2024 comparé à 2023

Secteurs	Service/Période	Effectifs			Ecart	Taux de progression/Régression (%)
		Année 2022	Année 2023	Année 2024		
Gynéco-Obstétrique	CPN	2404	2909	1566	-1343	-37,81
	Total Maternité	2 797	4067	5542	1475	36,27
	Néonatalogie	853	906	818	-88	-9,71
Total 1		6 054	7 882	6 360	-1 522	-19,31
Chirurgie et spécialités	BUC	3 926	4 024	4 066	42	1,04
	Chirurgie Générale	1 840	2 590	3 276	686	26,49
	Neurochirurgie	1 139	1 475	2 158	683	46,31
	Urologie	1 314	2 365	2 998	633	26,77
	ORL	5 473	6 900	6 305	-595	-8,62
	Chirurgie Pédiatrique	1 239	1 570	1 036	-534	-34,01
	Ophtalmologie	8 929	8 158	6 750	-1 408	-17,26
	Traumatologie	1 819	1 809	1 014	-795	-43,95
	Anesthésie-Réa	1 794	1 924	1 399	-525	-27,29
Total2		27 473	30 815	29 002	-1 813	-5,88

Secteurs	Service/Période	Effectifs			Ecart	Taux de progression/Régression (%)
		Année 2022	Année 2023	Année 2024		
Médecine et spécialités	Rhumatologie	4 527	5 037	5 300	263	5,22
	Neurologie	4 312	4 245	5 014	769	18,12
	Cardiologie	5 063	4 390	4 841	451	10,27
	Gastro	3 106	3 301	4 090	789	23,90
	Médecine Générale	1 018	1 264	1 180	-84	-6,65
	Endocrinologie	7 482	6 780	8 616	1 836	27,08
	Nutritionniste	8 220	10 000	9 231	-769	-7,69
	Infectiologie	556	320	0	-320	-100,00
	Néphrologie	701	715	457	-258	-36,08
	Urgences Médicales (SAU)	3 526	4 032	5 206	1 174	29,12
	Hématologie	721	1 437	1 316	-121	-8,42
	HDJ consultation	17 668	19 615	18 047	-1 568	-7,99
	HDJ Dermato	2 648	2 830	2 143	-687	-24,28
	Gériatrie	408	600	779	179	29,83
	Médecine travail	211	211	211	0	0,00
	Pneumologie	272	659	465	-194	-29,44
Oncologie	197	853	837	-16	-1,88	
Total 3		62 416	66 289	67 733	1 444	2,18

Secteurs	Service/Période	Effectifs			Ecart	Taux de progression/Régression (%)
		Année 2022	Année 2023	Année 2024		
Médico-Technique	Stomatologie	2 092	2 482	2 055	-427	-17,20
	Labo Central	46 857	41 638	63 325	21 687	52,08
	Labo HDJ+CV	17 811	21 585	18 913	-2 672	-12,38
	Kinésithérapie	1 038	1 442	2 173	731	50,69
	Banque de sang	8 146	8 282	8 478	196	2,37
	Anatomopathologie	0	102	128	26	25,49
	Blocs opératoires	1 207	2 940	2 566	-374	-12,72
	Addictologie	255	502	571	69	13,75
	Radiologie	5 300	13 672	17 220	3 548	25,95
Total 4		82 706	92 645	115 429	22 784	24,59
TOTAUX		178 649	197631	218 524	20 893	10,57

Tableau 8 : Répartition des patients admis en hospitalisation par pavillon et par service entre 2022 et 2024

Pavillons	Services	Effectif			Ecart	Taux de progression/régression (%)
		Année 2022	Année 2023	Année 2024		
Pavillons des Urgences	Urgences Médicales	2 741	3 156	3 745	589	18,66
	Bloc des urgences chirurgicales	2 652	2 688	3 516	828	30,80
	Réa Polyvalente	268	190	179	-11	-5,79
Total 1		5 661	6 034	7 440	1 406	23,30

Pavillons	Services	Effectif			Ecart	Taux de progression/régression (%)
		Année 2022	Année 2023	Année 2024		
Laquintinie IIA	Chirurgie générale,	628	612	757	145	23,69
Leriche	Traumatologie	675	458	512	54	11,79
Neuroscience	Neurochirurgie	628	451	376	-75	-16,63
Pasteur	Urologie	559	400	580	180	45,00
	Chirurgie infantile	298	346	357	11	3,18
Ophtalmologie	ORL	336	360	382	22	6,11
	Ophtalmologie	80	90	59	-31	-34,44
Total 2		3 204	2 717	3 023	306	11,26
Maternité	Hospitalisations A & B	2507	2 330	2 008	-322	-13,82
	Néonatalogie	680	675	606	-69	-10,22
Total 3		3 187	3 005	2 614	-391	-13
Larrey	Rhumatologie	248	375	545	170	45,33
	Neurologie	324	353	162	-191	-54,11
Médecine A	Cardiologie-Nephro,Pneumo	628	603	591	-12	-1,99
Médecine B	Soins intensifs	352	404	332	-72	-17,82
Médecine interne D	Hématologie	451	521	550	29	5,57
	Gastro-entérologie	565	294	345	51	17,35
Autres Pavillons	Diabétologie	289	333	451	118	35,44
	Gériatrie	190	260	217	-43	-16,54
	Haut Standing	308	254	251	-3	-1,18
	Infectiologie	194	34	0	-34	-100,00
Total 4		3 549	3 431	3 444	13	0,38
Totaux		15 601	15 187	16 521	1 334	8,78

Tableau 9 : Répartition des taux d'occupation des lits en hospitalisation par pavillon et par service entre l'année 2022 et l'année 2024

Pavillons	Services	Effectif			Ecart	Taux de progression/régression (%)
		Année 2022	Année 2023	Année 2024		
Pavillons des Urgences	Urgences Médicales	87,83	90,5	161,60	71,10	78,57
	Bloc des urgences chirurgicales	137,33	139,36	186,95	47,59	34,15
	Réa Polyvalente	52,74	41,23	53,99	12,76	30,94
Total 1		97,28	96,02	147,25	51,23	53,35
Laquintinie IIA et B	Chirurgie générale, viscérale et maxillo-faciale	42,24	48,93	71,69	22,76	46,52
Leriché	Traumatologie	57,22	32,9	46,36	13,46	40,92
Neuroscience	Neurochirurgie	57,23	61,44	51,47	-9,97	-16,23
Pasteur	Urologie	44,44	48,38	68,25	19,87	41,07
	Chirurgie infantile	44,86	49,69	45,08	-4,61	-9,28
Ophtalmologie	ORL	130,41	124,18	88,53	-35,65	-28,71
	Ophtalmologie	10,75	12,47	12,17	-0,30	-2,40
Total 2		53,07	48,66	57,59	8,93	18,34
Maternité	Hospitalisations A & B	53,02	32,29	42,14	9,85	30,50
	Néonatalogie	56,25	37,81	37,77	-0,04	-0,11
Total 3		53,8	33,68	40,95	7,27	21,58
Larrey	Rhumatologie	41,89	37,82	63,27	25,45	67,30
	Neurologie	104,85	49,32	48,73	-0,59	-1,20
Médecine A	Cardiologie-Nephro,Pneumo	68,3	57,48	69,98	12,50	21,74
Médecine B	Unité PEC COVID-19& Soins intensifs	25,17	53,46	81,19	27,73	51,87
Médecine interne D	Hématologie	57,95	50,48	37,38	-13,10	-25,96
	Gastro-entérologie	56,31	65,63	78,53	12,90	19,66
Autre Pavillon	Diabétologie	65,18	55,74	65,57	9,83	17,64
	Gériatrie	44,51	68,89	49,77	-19,12	-27,75
	Haut Standing	51,75	39,73	47,72	7,99	20,11
	Infectiologie	29,7	17,1	0	0	0
Total 4		51,35	50	59,65	9,65	19,29
Totaux		55,68	49,45	61,72	12,27	24,82

Tableau 10 : Répartition de durées moyennes de séjour en hospitalisation par pavillon et par service entre l'année 2022 et l'année 2024

Pavillons	Services	Effectif			Ecart	Taux de progression/régression (%)
		Année 2022	Année 2023	Année 2024		
Pavillons des Urgences	Urgences Médicales	1,4	1,22	1,97	0,75	61,29
	Bloc des urgences chirurgicales	1,8	1,78	1,45	-0,33	-18,27
	Réa Polyvalente	4,31	4,75	5,50	0,75	15,81
Total 1		1,72	1,57	1,81	0,24	14,97
Pavillons	Services	Effectif			Ecart	Taux de progression/régression (%)
		Année 2022	Année 2023	Année 2024		
Laquintinie IIA et B	Chirurgie générale, viscérale et maxillo-faciale	7,86	9,34	9,21	-0,13	-1,36
Leriché	Traumatologie	13,43	10,95	11,36	0,41	3,70
Neuroscience	Neurochirurgie	5,32	7,33	6,24	-1,09	-14,84
Pasteur	Urologie	7,81	7,69	6,95	-0,74	-9,67
	Chirurgie infantile	7,88	6,42	4,99	-1,43	-22,27
Ophtalmologie	ORL	11,33	10,07	5,64	-4,43	-44,03
	Ophtalmologie	1,96	2,02	2,51	0,49	24,18
Total 2		8,75	8,51	7,68	-0,83	-9,72
Maternité	Hospitalisations A & B	4,79	3,14	3,96	0,82	25,96
	Néonatalogie	6,01	4,38	4,36	-0,02	-0,50
Total 3		5,05	3,41	4,05	0,64	18,71
Larrey	Rhumatologie	9,97	7,24	6,65	-0,59	-8,19
	Neurologie	8,27	5,74	4,42	-1,32	-23,00
Médecine A	Cardiologie-Nephro,Pneumo	7,05	6,61	6,81	0,20	3,01
Médecine B	Unité PEC COVID-19& Soins intensifs	5,58	6,64	8,18	1,54	23,16
Médecine interne D	Hématologie	6,92	3,8	3,67	-0,13	-3,50
	Gastro-entérologie	6,37	5,36	4,96	-0,40	-7,47
Autre Pavillon	Diabétologie	10,29	8,71	7,48	-1,23	-14,15
	Gériatrie	6,63	7,25	6,28	-0,97	-13,44
	Haut Standing	8,28	7,9	8,09	0,19	2,43
	Infectiologie	6,98	6,12	NA	NA	NA
Total 4		7,44	6,38	6,23	-0,15	-2,28
Totaux		5,15	4,29	4,16	-0,13	-3,08

Tableau 11: Répartition taux de décès en hospitalisation par pavillon et par service entre l'année 2022 et l'année 2024

Pavillons	Services	Effectif			Ecart	Taux de progression/régression (%)
		Année 2022	Année 2023	Année 2024		
Pavillons des Urgences	Urgences Médicales	11,67	8,11	10,23	2,12	26,10
	Bloc des urgences chirurgicales	5,96	5,62	5,29	-0,33	-5,87
	Réa Polyvalente	50,37	57,89	54,75	-3,14	-5,43
Total 1		10,83	8,57	8,97	0,40	4,61
Laquintinie IIA et B	Chirurgie générale, viscérale et maxillo-faciale	14,01	14,22	12,42	-1,80	-12,68
Leriche	Traumatologie	1,78	1,09	1,56	0,47	43,35
Neuroscience	Neurochirurgie	6,37	5,76	2,93	-2,83	-49,21
Pasteur	Urologie	3,94	4,25	3,79	-0,46	-10,75
	Chirurgie infantile	1,68	2,31	2,52	0,21	9,13
Ophtalmologie	ORL	1,19	1,11	1,83	0,72	65,09
	Ophtalmologie	0	0	0,00	0,00	#DIV/0!
Total 2		5,34	5,52	5,00	-0,52	-9,51
Maternité	Hospitalisations A & B	0,08	0,09	0,05	-0,04	-44,67
	Néonatalogie	11,91	9,48	4,79	-4,69	-49,52
Total 3		2,6	2,16	1,15	-1,01	-46,87

Pavillons	Services	Effectif			Ecart	Taux de progression/régression (%)
		Année 2022	Année 2023	Année 2024		
Larrey	Rhumatologie	3,23	10,13	8,81	-1,32	-13,06
	Neurologie	7,41	11,05	11,73	0,68	6,14
Médecine A	Cardiologie-Nephro,Pneumo	10,19	8,13	9,31	1,18	14,47
Médecine B	Unité PEC COVID-19& Soins intensifs	17,88	28,47	25,90	-2,57	-9,01
Médecine interne D	Hématologie	5,76	5,37	4,18	-1,19	-22,13
	Gastro-entérologie	7,43	12,93	12,75	-0,18	-1,36
Autre Pavillon	Diabétologie	2,42	2,1	2,66	0,56	26,70
	Gériatrie	13,68	10	7,37	-2,63	-26,27
	Haut Standing	3,57	0,39	0,40	0,01	2,16
	Infectiologie	15,98	14,71	#DIV/0!	#DIV/0!	#DIV/0!
Total 4		8,51	10,08	8,83	-1,25	-12,43
Totaux		7,49	7,08	6,97	-0,11	-1,51

Tableau 12 : Taux de décès périnatal et maternel entre 2022 comparé à 2024

Maternité principale	Année 2022		Année 2023		Année 2024		Taux de progression/régression (%)
	Nombre de décès	Taux de mortalité	Nombre de décès	Taux de mortalité	Nombre de décès	Taux de mortalité	
Décès maternels	16	782,4/c.mil.n.v	32	1682,4/c.mil.n.v	27	1242,35/c.mil.n.v	-15,63
Mort-nés	207	101,22/mil.n.v	217	114/mil.n.v	211	116,45/mil.n.v	-2,76

Tableau 13 : Répartition des interventions chirurgicales pratiquées par bloc entre l'année 2022 et l'année 2024

Blocs	Nombre d'interventions			Ecart	Taux de progression/régression (%)
	Année 2022	Année 2023	Année 2024		
Bloc des Urgences	1 018	918	811	-107	-11,66
Bloc Maternité	1 044	1 019	850	-169	-16,58
BORE	1 202	1 009	905	-104	-10,31
Total	3 264	2 959	2566	-393	-13,28

Tableau 14 : Répartition des examens réalisés par les différents laboratoires en 2024 comparé à 2023

Paillasse	Nombre d'examens			Ecart	Taux de progression/régression (%)
	Année 2022	Année 2023	Année 2024		
Laboratoire central	53 571	82 307	82 350	43	0,05
Laboratoire de Biologie moléculaire	17 811	21 585	18 913	-2 672	-12,38
Anatomopathologie	0	102	128	26	25,49
CNO	11 520	12 001	6 011	-5 990	-49,91
Total	82 902	115 995	107 402	-8 593	-7,41

Les laboratoires de l'HCY ont réalisé au total 107 402 examens en 2024 contre 115 995 examens en 2023, soit une baisse de 7,41% en valeur relative.

Tableau 15 : Répartition des examens de radiologie et d'imagerie médicale entre 2022 et 2024

Types d'examens	Nombre			Ecart	Taux de progression/régression (%)
	Année 2022	Année 2023	Année 2024		
Radios standards	112	4 825	9 146	4 321	89,55
Examens spéciaux (I.M)	113	79	83	4	5,06
Scannographie	3 575	3 893	4 731	838	21,53
Echographie	5 109	4 814	5 013	199	4,13
Mamographie/Pano			72	72	NA
Doppler	419	427	467	40	9,37
Total	9 328	14 038	19 512	5 474	38,99

Ce service a réalisé au total 19 512 examens en 2024 contre 14 038 examens faits en 2023, soit une augmentation significative de 5 474 examens pour un taux progressif de 39%.

IV- Etude statistiques des pathologies dans les services d'urgences

Cette partie présente les différentes pathologies cause d'admission dans les urgences chirurgicales, médicales et obstétricales, mais également en hospitalisation.

IV-1 Urgences Chirurgicales

Tableau 17 : Pathologies cause d'admission

N° d'ordre	Pathologies	Effectifs	%	%
1	AVP/Fractures	701	33,03	
2	AVP/Traumatismes Crâniens Sévères	513	24,18	
3	AVP/Polytraumatismes	420	19,79	
4	AVP/Blessures graves	387	18,24	
5	Autres AVP	101	4,76	
	Total AVP	2122	100	65,21
6	Brulures	94	8,30	
7	Agression/Blessures	224	19,79	
8	Accident du travail	145	12,81	
9	Morsure de chien	43	3,80	
10	Morsure de serpent	53	4,68	
11	Abdomen aigue	573	50,62	
	Total hors AVP	1132	100	34,79
	Totaux	3254		100

Les AVP représentent 65,21% des raisons d'admission au BUC. Parmi les consultations hors AVP, les abdomens aigus représentent 51% et les blessures suites aux agressions représentent 20%, suivies des traumatismes dus aux accidents de travail qui représentent 13%.

Tableau 18 : Pathologies cause de décès

N° D'ordre	Pathologies	Nbre de cas	%détaillé	%Catégoriel
1	Traumatismes Crâniens Sévères post AVP	68	35,23	
2	Choc Septiques	71	36,79	
3	Péritonites après Op	12	6,22	
4	Polytraumatisme	39	20,21	
5	Ecrasement jambe	3	1,55	
	Total AVP	193	100,00	93,24
6	Contusion abdominale post AVP	1	0,48	
7	Brulures	4	1,93	
8	Traumatismes vertébro-médullaires Frankel	7	3,38	
9	Morsure de serpent	0	0,00	
10	Abdomens aigues	0	0,00	
11	Suicide	1	0,48	
12	Cancer du Neo	1	0,48	
	Total hors AVP	14	100,00	6,76
	Totaux	207	100,00	100

Plus de **93%** de décès aux urgences chirurgicales sont causés par des complications post-AVP

IV-2 Urgences Obstétricales

Tableau 19 : Pathologies cause de consultations

N° d'ordre	Pathologies	Effectif	%
1	Grossesse Extra-Utérine rompue	127	27,91
2	AMIU	89	19,56
3	AP/grossesse	47	10,33
4	Choc hémorragique	33	7,25
5	Suspicion d'agression sexuelle	29	6,37
6	Myomes utérins	24	5,27
7	Hyperemesis gravidarum	23	5,05
8	PID	19	4,18
9	Saignement utérin anormal	16	3,52
10	Torsion d'annexes	16	3,52
11	Abcès Tubo-ovarien	17	3,74
12	Crises vaso occlusives	15	3,30
Total		455	100,00

V- Activités du service d'Action Social

Tableau 16 : Récapitulatif des interventions par service

N°	Noms et prénoms	Âges	Service	Date d'entrée	Montant total facture	Montant payé par le patient	Prise en charge HCY
01	NGOMBI MESSI Alphonsine (mère des jumeaux)	25	Maternité	29/11/ 2023	1 200 000	//	1 200 000
02	BEDJEME Sylvie	19	Maternité	11/12 2023	229 000	//	229 000
03	AYO ATANGANA	27	Maternité		300 000	//	150 000
04	ODEMAIBARA Rachelle	28	Maternité	17/01/ 2024	375 580	//	375 580
05	NGO MALABO Rachel	37	Maternité	27/01/2024	229 000		229 000
06	AFOUM A ZOCK	56	ORL	20/02/24	137 300	68650	68650
07	MENGUE Judith	68	Cardiologie	08/03/24	205 000	120 000	85 000
08	MVOMO		Maternité	avril	159 000	93300	65500
09	MANDA ABEGA		morgue		280 000	224000	56000
10	KANAA		neurologie		350 000	175 000	175 000
11	EBAA Bryane	15	Martenité		50 000	/	50000
12	ODEMAIBARA Rachelle	28	Maternité	17/01/24	375580		375580
13	MEMONG ONDOUA Jeanne	38	Traumatologie	Février	2 420 000	242 000	2 178 000
14	NGONO ETEME		FONTAN		400000	200 000	200 000
15	NDENE Chanceline	21	Maternité	18/01/24	149 000	100 000	49000
16	NGONO Claudine Nadège	19	Maternité	21/01/24	229000	//	229000
17	KOULOU BITA Grace	17	Maternité	01/24	229 000	//	229 000
18	BOGNY Rosine	20	maternité	03/24	265 000	//	265 000
19	NGO GAMBI	40	Maternité		215 000	159 000	56 000
20	ABONA Bernadette	26	Maternité		215 000	//	215 000
21	EVELENE	27	Maternité		215 000	//	215 000
22	NOYEM Cecile	35	Maternité		750 000	//	750 000
23	BASSO MVOLO	40	Maternité		215000	50 000	165 000
24	DJIMA FOUM Zita	22	Maternité		215000	140 000	75000
25	REMADENO Octavie	19	Maternité		250500	//	250500
26	MINKOMA	22	Maternité		215 000	49 500	165 500
27	KENGNE Yolande		Maternité		215000	150 000	65000
28	NGAMO		Maternité		215000	//	215000
29	ALIMA		Maternité		215 000	40 000	175 000
30	BILEGUE ONANA		Maternité		215 000	50 000	165000
31	NGO NDJICKI		Maternité		215 000	50 000	165 000
32	EMESSIENE		Maternité		215 000	//	215 000

33	MOKOU Aline		Maternité		215 000	80 000	135 000
34	NGO BADI Princesse	15	Maternité		31000	//	31000
35	MEWOLI	54	Cardiologie		945 000	100 000	845 000
36	DJIKE Flaubert	53	Viscéral	13/05/24	150 000	75 000	75 000
37	MAGNE Rose	63	Neurologie	02/06/24	950 000	//	950 000
38	BILOCK Joséphine	35	Maternité		185 000	//	185 000
39	ASTA Laurentine	20	Maternité		260 895	//	260 895
40	KIASSAM	18	Maternité	16/05/24	165 000	//	165 000
41	MAIMOUNA Christine	19	Maternité	21/05/24	212 000	//	212000
42	NOMO EBANGA	36	FONTAN	17/05/24	289 500	123 750	123 750
43	OVO Anne Jeanne	56	Traumatologie	02/06/24	220 000	110 000	110 000
44	SOUBIANE		Maternité		215 500	//	215 500
45	NGA Emilie	44	Diabetologie	23/05/24	190 000	95 000	95 000
46	TIOMO PEYOU	1mois	Chirurgie pédiatrique	26/05/24	120 000	70 000	50 000
47	AHANDA Dorine	24	Rhumatologie	03/06/24	247 500	123 750	123 750
48	DJIKE Flaubert		Chirurgie viscérale	13/05/24	150 000	75 000	75 000
49	HADIDJA VIA	33	Maternité	22/06/24	276 500	//	276 500
50	WOMBIA MEBAMEFE		Morgue		348 500	248 500	100 000
51	MAISIRIE DEBONGA	22	Maternité	25/06/24	155 500	//	155 500
52	MVENG Agnès	30	Maternité	30/06/24	52 500	//	52 500
53	MEUDJA Caroline	30	Maternité	04/07/24	165 000	45 000	120 000
54	BILE MVODO Celestine	40	Maternité	15/06/24	329 000	44 000	285 000
55	ASSANG Odile	34	Maternité	27/05/24	215 000	100 000	115 000
56	SOADEKOUM Chloé		maternité	09/07/24	52 000	//	52 000
57	NGO NJIKI Salomé	31	Maternité	05/07/24	44 000	24 000	20 000
58	EMINI Claude François	41	Neurologie	19/06/24	300 000	60 000	240 000
59	EDZIMBI Madeleine	65	Gastro et morgue	28/06/24	330 000	165 000	165 000
60	YOUGUEM Yvette	34	Maternité	06/07/24	255 500	//	255 500
61	NDZIE Clémentine	24	Maternité	20/06/24	262 000	//	262 000
62	NGO NJOCK Marie T	22	maternité	28/06/24	318 000	15 000	303 000
63	NKOM Thérèse	40	Maternité	12/07/24	212 500	167 500	45 000
64	Ange de Dieu Victoire MOUTO	23	Maternité		293 000	25 000	268 000
65	FOUMANE GOUA Marceline	20	Maternité	17/07/24	44 000	//	44 000
66	MELINGUI MESSI Marie	35	Maternité	14/05/24	1 003 000	164 500	838 500
67	NDZIE NKOOU	22	Maternité	14/07/24	215 500	//	215 500
68	ENGAMOLO Grace Trésor	20	Maternité	17/07/24	245 000	//	245 000
69	AMBARE Martine	16	Maternité	29/06/24	750 000	//	750 000
70	AISSATOU BOUBA	41	Viscérale	07/08/24	70000	//	70000

71	MEKANDJOU	62	Gastroentérologie	10/06/24	770 000	//	770 000
72	NGAN Jeannot	77	Réanimation	12/07/24	564 750	//	564 750
73	NYA ZOBA	17	Maternité	29/07/24	215 500	//	215 500
74	MBIA OWANDJA	15	Maternité	28/07/24	215 500	25 000	190 500
75	NGA MANGA Ivana	17	Maternité	29/07/24	215 500	70500	145 000
76	AYISSI ABOMO Nadège	32	Maternité	29/07/24	215 500	70 400	145 100
77	TEMERWA	30	Maternité	19/08/24	215 500	100000	115 500
78	ENDEUGUE Catherine	23	Maternité	23/07/24	215 500	20 000	195 500
79	MOLO Marie	33	Maternité	29/07/24	215 500	//	215 500
80	IKATERMEY Lydia	19	maternité	09/08/24	215 500	148 500	67 000
81	ABOUMBA Larissa	24	maternité	09/08/24	215 500	//	215 500
82	ISSES Jeanne	08	Chirurgie Pédiatrique	05/07/24	190 000	20 000	170 000
83	NGOUPEMBE Raima	29	Maternité	16/08/24	215 500	146 500	69 000
84	DJAPOU FEZE Grace	25	Maternité	28/08/24	300000	//	300 000
85	ONGAMA Virginie Laetitia	16	Maternité	15/08/24	216 700	//	21 700
86	DOUYDJIA SARATOU	22	Maternité	10/08/24	215 500	50 000	165 500
87	ZINGA ONDOBO Emile	25	Maternité	09/08/24	215 500	95 000	120 500
88	NGUELLE	41	Traumatologie	18/04/24	4 770 000	//	4 770 000
89	NJENG Emmanuel	42	Traumatologie	27/02/23	5 270 000	//	5 270 000
90	ATANGANA David	57	Rhumatologie	10/08/24	434 000	//	434 000
91	KONAI Emile	29	Maternité	05/10/24	215 500	100 000	115 500
92	NKOUNDJO Danielle	28	Maternité	27/09/24	215 500	108 500	107 000
93	LIZA SAMBOEL	30	maternité	06/10/24	215 500	110 500	105 000
94	NGAH NKOA Céline	27	maternité	30/08/24	215 500	30 000	185 500
95	NGANDENG NKONOMO Angeline	28	Maternité	21/09/24	215 500	149 900	65 600
96	NGONO Lucie (mère des triplés)	1 mois	néonatalogie	14/09/24	520 000	//	520 000
97	MODA Félicité	30	Maternité	12/10/24	215 500	55 500	160 000
98	MANDJO Miguel	24	Maternité	08/10/24	215500	110 500	105 000
99	NDA BONO Denise	22	Maternité	19/09/24	215 500	110 500	105 000
100	ZENESSE EKAGAWAM	30	Maternité	08/09/24	215 500	//	215 500
101	HALALDA Yasmine	20	Maternité	25/07/24	390 000	//	390 000
102	DENGUE Laura	25	Maternité	25/07/24	215 500	//	125 000
103	TOH Piscilla	45	Rhumatologie	09/09/24	360 000	//	360 000
104	MBE Pierrette	24	Traumatologie	19/09/24	610 000	50 000	560 000
105	ESSA'A Clotilde	86	Morgue	20/10/24	415 000	83 000	332 000
106	BIDZOGO Delphine	36	Morgue	10/11/24	253 500	203 500	63 375
107	ETONG Caroline	25	Maternité	30/11/24	215 500	53 500	162 000
108	ASSENG MOUNDI	44	Traumatologie	12/12/24	270 000	40 000	135 000

109	NSONO MVONDO	65	Soins intensifs	09/11/24	540 000	381 500	158 500
110	ETOGO MBALLA Prosper	78	Hématologie	09/11/24	150 000	130 000	20 000
111	ETO Bernard	62	Infectiologie	25/11/24	50 000	25 000	25 000
112	NGO SIMB Ruth	59	ORL	09/11/24	100 000	//	100 000
113	MOAJA Virginie	32	FONTAN	06/10/24	116 000	//	116 000
114	ANGANDJI Emmanuel	36	FONTAN	08/11/24		//	89 500
Total					42 981 805	6 310 250	36 112 230

*Pendant l'année 2024, 114 patients indigents ont bénéficié d'une prise en charge totale ou partielle par l'Hôpital Central de Yaoundé pour un montant de **36 112 8230 FCFA** (trente-six million cent douze mille deux cent trente francs CFA).*